

بسمه تعالی

جناب آقای مهندس کسائی زاده  
مدیر عامل محترم شرکت ملی گاز ایران

سلام علیکم؛

به پیوست یک نسخه شیوه نامه اصلاحی اجرای تفاهم نامه مورخ ۸۲/۵/۱۳ وزارت مسکن و شهرسازی و شرکت ملی گاز ایران به عنوان جایگزین شیوه نامه ابلاغی قبلی طی شماره ۴۰۰/۸۲۰۵ مورخ ۸۴/۳/۲۴، جهت اجرا و اقدامات لازم ابلاغ میگردد. خواهشمند است دستور فرمائید یک نسخه از شیوه نامه فوق به کلیه شرکتها و سازمانهای تابعه در استانها جهت همکاریهای لازم ارسال گردد. ۲.۳۷

منوچهر خواجه دلونی  
معاون امور مسکن و ساختمان

لبه تعالی

اعضای محترم هیات مدیره

مدیران و روسای محترم واحدهای مسکن و شهرسازی

مدیران محترم عامل شرکتها و سازمانهای تابعه

بسمه تعالی

لطفاً مدارفتم فرمائید

دفتر معاون وزیر در امور گاز  
تاریخ: ۱۳۸۵ / ۸ / ۲۳  
شماره: ۸۹۳۲

آدرس: بالاتر از میدان ونکه، خیابان عطار، نبش خیابان تک شمالی، ساختمان وزارت مسکن و شهرسازی، طبقه پنجم  
تلفن: ۸۸۷۲۰۴۷۷  
شماره: ۸۸۷۹۵۸۵۱

۱۵/۸/۸۴

بدرستی و در حد

بسمه تعالی

درم سطور در این اطلاعیه

و کارهای آن و تکمیل آن  
بنا بر خروجی در دسترس است

۴۵۸۱  
۵۹۶

جمهوری اسلامی ایران  
وزارت مسکن و شهرسازی

# شیوه نامه اصلاحی اجرای تفاهم نامه

(مورخ ۸۲/۵/۱۳)

«وزارت مسکن و شهرسازی و شرکت ملی گاز ایران»

مهر ماه ۱۳۸۵  
معاونت امور مسکن و ساختمان

« شیوه نامه اصلاحی اجرای تفاهم نامه مورخ ۸۲/۵/۱۳ وزارت مسکن و شهرسازی  
و شرکت ملی گاز ایران »

مقدمه:

در اجرای مواد ۴ و ۳۲ الی ۳۵ قانون نظام مهندسی و کنترل ساختمان و در اجرای مبحث هفدهم مقررات ملی ساختمان (تأسیسات لوله کشی و تجهیزات گاز طبیعی ساختمانها)، شیوه نامه شماره ۴۰۰/۸۲۰۵ مورخ ۸۴/۳/۲۴ به شرح زیر اصلاح و از تاریخ ابلاغ برای کلیه اشخاص حقیقی و حقوقی شاغل و عوامل مرتبط در بخش لوله کشی گاز ساختمان های حوزه شمول مبحث هفدهم مقررات ملی ساختمان لازم الاجرا می باشد.

ارکان اصلی این شیوه نامه وزارت مسکن و شهرسازی، وزارت بازرگانی، شرکت ملی گاز ایران، سازمان نظام مهندسی ساختمان استان، مهندس ناظر، مجری لوله کشی گاز و متقاضی هستند که وظایف و تعهدات هر یک در ارتباط با لوله کشی گاز داخلی ساختمان به شرح زیر تعیین و فرایند ارتباط آنها طبق فرمهای پیوست از شماره ۱ تا ۸ تعریف شده است.

ماده ۱- تعاریف:

در این شیوه نامه کلمات در معانی مربوطه زیر به کار می روند:

- ✓ پروانه کسب: پروانه کسب و پیشه
  - ✓ سازمان استان: سازمان نظام مهندسی ساختمان استان
  - ✓ دفتر گاز سازمان: دفتر کنترل و نظارت بر امور لوله کشی گاز سازمان نظام مهندسی ساختمان استان که به نمایندگی از آن سازمان در ارتباط با امور لوله کشی گاز ساختمانها فعالیت می نماید.
  - ✓ شرکت گاز: شرکت ملی گاز
  - ✓ سابقه کار مفید: منظور از « سابقه کار مفید » ارائه مدارک مشته در خصوص انجام طراحی یا نظارت یا اجرای لوله کشی گاز است که به وسیله دو نفر مهندس تأسیسات مکانیکی دارای پروانه اشتغال پایه یک یا پایه دو، دارای صلاحیت بازرسی و نظارت لوله کشی گاز تأیید شده باشد و یا به تائید اتحادیه یا مراجع صدور پروانه کسب برسد.
  - ✓ طراح: در این شیوه نامه طراح، محاسب و تعیین کننده مشخصات فنی و مصالح لوله کشی گاز برای ساختمانهایی است که میزان گاز مصرفی آنها از ۶۵ مترمکعب در ساعت (G40) بیشتر باشد و براساس مبحث هفدهم و شرح خدمات مهندسان تأسیسات مکانیکی ساختمان، صلاحیت طراحی در پشت پروانه اشتغال آنها درج شده است.
- مبحث هفدهم: مبحث مقررات ملی ساختمان است که محتوای آن مبنای دوره های آموزشی است که محل برگزاری این دوره ها توسط وزارت مسکن و شهرسازی تعیین خواهد شد.
- متقاضی: مالک یا نماینده مالک یا مالکین می باشد که متقاضی دریافت انشعاب گاز است.

مجری: مجریان حقیقی، حقوقی و تجربی لوله کشی گاز  
مجری تجربی: اشخاصی حقیقی و حقوقی مشمول ماده ۲ قانون نظام صنفی، که پس از دریافت پروانه مهارت فنی از وزارت کار و امور اجتماعی و گذراندن دوره مبحث هفدهم، پروانه کسب را از اتحادیه صنف دریافت نموده باشند.

مجری حقیقی: مهندسان تأسیسات مکانیکی دارای حداقل پروانه اشتغال بکار پایه ۳ از وزارت مسکن و شهرسازی که پس از گذراندن مبحث هفدهم، نسبت به اخذ مجوز دفتر مهندسی اقدام نموده باشند.  
مجری حقوقی: مجریان حقوقی لوله کشی گاز ساختمان شرکت‌هایی هستند که در اداره ثبت شرکتها و مالکیت صنعتی به ثبت رسیده و تأسیس آن در روزنامه رسمی آگهی شده و تأسیسات حرارتی و برودتی ساختمان یا لوله کشی گاز ساختمان جزء اساسنامه شرکت باشد و دو نفر از اعضای هیأت مدیره آن مهندس یا کاردان فنی حداقل دارای پروانه اشتغال پایه ۳ در رشته تأسیسات مکانیکی باشد که مبحث هفدهم را با موفقیت گذرانیده و از وزارت مسکن و شهرسازی پروانه اشتغال به کار با صلاحیت طراحی، نظارت و بازرسی لوله کشی گاز دریافت نموده باشند.

ناظر: مهندس ناظر از مهندسان تأسیسات مکانیکی ساختمان دارای پروانه اشتغال به کار از وزارت مسکن و شهرسازی می باشند که دوره‌های آموزشی علمی و عملی نظارت بر لوله کشی گاز را براساس مبحث هفدهم مقررات ملی ساختمان با موفقیت به پایان رسانده و در پروانه اشتغال آنان صلاحیت طراحی، نظارت و بازرسی لوله کشی گاز درج شده باشد.

هیأت ۴ نفره: هیأتی مرکب از نمایندگان وزارت مسکن و شهرسازی، وزارت بازرگانی، شرکت ملی گاز ایران و سازمان نظام مهندسی ساختمان استان در هر استان می باشد و دبیرخانه آن سازمان استان است.

## ماده ۲- شرح وظایف و تعهدات

### الف) وزارت مسکن و شهرسازی

- ۱) تدوین روش تعیین توانایی فنی و حرفه ای مجری.
- ۲) تدوین دوره های آموزشی برای طراح، مجری و ناظر.
- ۳) تهیه و تنظیم راهنمای حاوی مقررات، مشخصات مجریان و قراردادهای تیپ با لحاظ نمودن حقوق و مسؤولیتهای طرفهای قرارداد، استانداردهای فنی و مشخصات و ابلاغ آنان.
- ۴) برگزاری آزمون پایان دوره های آموزشی و درج صلاحیت نظارت و طراحی لوله کشی گاز در پروانه اشتغال مهندسان تأسیسات مکانیکی ساختمان که دوره آموزشی مبحث هفدهم را با موفقیت گذرانده اند.
- ۵) صدور گواهی پایان دوره برای اشخاصی که موفق به گذراندن دوره آموزشی مبحث هفدهم شده اند.
- ۶) صدور و تمدید «مجوز دفتر مهندسی» و «پروانه اشتغال به کار» برای مجری حقیقی و حقوقی لوله کشی گاز ساختمان با درج صلاحیت نظارت و طراحی لوله کشی گاز در پروانه اشتغال مهندسان تأسیسات مکانیکی ساختمان که دوره آموزشی مبحث هفدهم را با موفقیت گذرانده اند.
- ۷) اعلام فهرست مجریان حقیقی و حقوقی به سازمان استان و شرکت گاز.

۸) نظارت عالی بر عملکرد سازمان استان و اشخاص حقیقی و حقوقی شاغل در بخش نظارت، طراحی و اجرای لوله کشی گاز.

۹) تصویب و ابلاغ تعرفه حق الزحمه ناظر، پیشنهاد شده از طرف سازمان استان در سه ماهه چهارم هر سال برای سال آتی.

۱۰) تهیه فهرست اقلام مصالح استاندارد لوله کشی گاز و سایر موارد مرتبط و اضافه نمودن مصالح استاندارد جدید مورد تأیید مؤسسه استاندارد و تحقیقات صنعتی ایران در فهرست مذکور.

۱۱) برگزاری جلسات با حضور نمایندگان سازمان استان و شرکت گاز به منظور ایجاد همکاری و هماهنگی های لازم.

#### ب) وزارت بازرگانی

۱) الزام متقاضیان جدید اجرای لوله کشی گاز به اخذ پروانه مهارت فنی از ادارات کل آموزش فنی و حرفه ای و گواهی گذراندن دوره مبحث هفدهم از سازمان مسکن و شهرسازی استانها قبل از دریافت پروانه کسب و الزام تطبیق لوله کشان گاز دارای پروانه کسب با شرایط مذکور.

۲) تعیین صلاحیت مجریان تجربی از طریق سندیکاها یا مراجع صدور پروانه کسب در پایه های ۱ و ۲ و ۳ مطابق جدول شماره ۱ ماده ۳ این شیوه نامه و درج در پروانه کسب آنان با رعایت بند فوق.

۳) رسیدگی به پرونده های تخلف مجریان تجربی ارسالی از سازمان مسکن و شهرسازی یا سازمان استانها یا ناظران و برخورد قانونی با متخلفین.

۴) تشویق واحدهای صنفی لوله کشی گاز به تشکیل اتحادیه یا عضویت در اتحادیه جهت سهولت در اجرای این شیوه نامه و کنترل عملکرد مجریان تجربی.

۵) جلوگیری از فعالیت مجری تجربی که پروانه کسب آنان باطل شده است.

۶) ارسال اسامی مجریان تجربی که موفق به اخذ پروانه کسب شده اند به سازمان استان.

#### پ) سازمان استان

۱) همکاری با وزارت مسکن و شهرسازی در تدوین مقررات ایمنی و آموزشی در ارتباط با معیارها و استانداردهای فنی طراحی، اجرا و نظارت لوله کشی گاز ساختمان.

۲) همکاری با وزارت مسکن و شهرسازی در برگزاری دوره های آموزشی علمی و عملی لوله کشی گاز ساختمان در قالب مبحث هفدهم برای ناظر، طراح و مجری واجد شرایط و همچنین همکاری در برگزاری آزمونهای لازم.

۳) همکاری با وزارت مسکن و شهرسازی در تهیه و تنظیم راهنمای حاوی مقررات و استانداردهای فنی و مشخصات و اسامی مجریان و همچنین تهیه قراردادهای تیپ بین مجری و متقاضی و لحاظ نمودن حقوق و مسؤولیتهای طرفین قرارداد.

۴) همکاری با وزارت مسکن و شهرسازی جهت صدور و تمدید مجوز دفتر مهندسی و پروانه اشتغال به کار مجریان حقیقی و حقوقی و صدور گواهی نامه های پایان دوره های آموزشی.

۵) آموزش و الزام مهندسان ناظر ساختمان اعم از عمران، معمار و یا مکانیک متناسب با مسئولیت خود جهت کنترل دودکشهای اجرا شده استاندارد برای تجهیزات گازسوز در ساختمانهای نوساز و اطمینان از رعایت استانداردهای لازم.

۶) معرفی ناظر به مجری و متقاضی

۷) دریافت و بررسی گزارشات ارائه شده از طریق ناظر و رسیدگی به تخلفات گزارش شده.

۸) کنترل و نظارت عالی بر عملکرد ناظر در بررسی و تأیید طرح ها و نظارت مراحل مختلف لوله کشی گاز ساختمان، مصالح و وسایل مصرفی، اجرای لوله کشی، نصب تجهیزات گاز رسانی و نهایتاً آزمایش آنها که به وسیله مجری در چهارچوب مبحث هفدهم انجام شده است.

۹) تعیین تعرفه حق الزحمه ناظر و پیشنهاد آن به وزارت مسکن و شهرسازی جهت تصویب.

۱۰) کنترل کار مجری جهت به کارگیری و استفاده از مصالح استاندارد با کیفیت مرغوب و رعایت مبحث هفدهم حسب مورد براساس گزارش ناظر یا بازدید موردی.

۱۱) نگهداری نقشه «چون اجرا» که به وسیله مجری تهیه شده و به تأیید ناظر رسیده است جهت درج در شناسنامه فنی و ملکی ساختمان و تحویل یک نسخه به متقاضی.

۱۲) اعلام خاتمه لوله کشی گاز به شرکت گاز جهت تحویل کنتور و سایر تجهیزات انشعاب گاز.

۱۳) ثبت و بررسی شکایات واصله علیه طراح، مجری یا ناظر و اقدام جهت رفع اختلافات ایجاد شده و در صورت لزوم، تشکیل پرونده و ارسال پرونده به شورای انتظامی یا مراجع حقوقی ذی ربط.

۱۴) ایجاد راهکارهای اندازه گیری رضایت مشترکین از طریق نظرسنجی و تهیه نمودار آن جهت بهبود و بالابردن کیفیت کار و لحاظ نمودن مباحث تکریم ارباب رجوع.

#### ت) شرکت گاز استان

۱) راهنمایی مجریان قبلی لوله کشی گاز و متقاضیان جدید فعالیت در این زمینه به دفتر گاز سازمان استان جهت تطبیق خود با شرایط این شیوه نامه و جلوگیری از فعالیت مجریان فاقد صلاحیت.

۲) اعلام مناطق دارای امکان واگذاری اشتراک گاز به سازمان استان.

۳) قطع گاز مشترکینی که رعایت اصول ایمنی مبحث هفدهم را ننموده باشند (در صورت اعلام سازمان استان و با اطلاع قبلی).

تبصره: وصل مجدد گاز منوط به رفع معایب فنی و تأیید مجدد سازمان استان می باشد.

۴) ارسال مقررات، استانداردها و توصیه های فنی و ایمنی جدید گاز رسانی ساختمان به وزارت مسکن و شهرسازی جهت بررسی و ابلاغ به سازمانها، ارگانها و مجریان و ناظران لوله کشی گاز.

۵) تحویل کنتور و سایر تجهیزات انشعاب گاز به مجری یا پیمانکار تحت پوشش شرکت گاز پس از اعلام پایان کار لوله کشی گاز از سوی سازمان استان.

۶) اعزام نماینده جهت نظارت بر نصب کنتور و رگولاتور و ملحقات مربوطه و همچنین وصل و تحویل جریان گاز به مشترکینی که لوله کشی گاز آنها به تأیید سازمان استان رسیده است.

تبصره: در صورت مشاهده اشکال در کار، گزارش کتبی به سازمان استان جهت رفع نقص ارسال خواهد شد.

۷) اعلام فوری گزارش حوادث گاز به وزارت مسکن و شهرسازی یا سازمان استان جهت اقدام لازم .

#### ث) مجری

- ۱) انعقاد قرارداد با متقاضی (طبق کاربرد شماره ۳).
- ۲) مراجعه به دفتر گاز سازمان استان برای اخذ مشخصات ناظر و اعلام زمان شروع عملیات لوله کشی به ایشان و هماهنگی جهت بازدید از کار.
- ۳) پیش بینی ایمن ترین و کوتاه ترین مسیر لوله کشی گاز و طراحی و تهیه نقشه های اجرایی لوله کشی گاز ساختمان و نقشه های «چون اجرا» .
- ۴) پیش بینی تعداد کلیه وسایل گازسوز مورد نیاز و محل استقرار آنها طبق پلان مبلمان وسایل گازسوز (اعم از تجهیزات موتورخانه - بخاری - آبگرمکن - سونا - شومینه - پکیج و ... ) در نقشه های طراحی ساختمان مشخص و برآورد دقیق مصارف آنها و همچنین تعیین محل و اندازه دودکشها و ضخامت دیوارهای محل قرار گرفتن آنها.
- تبصره : طراحی و تهیه نقشه های اجرایی لوله کشی گاز ساختمانهایی که ظرفیت کنتور آن بالاتر از G40 باشد توسط مهندسان یا مجریان واجد شرایط انجام خواهد پذیرفت.
- ۵) اجرای لوله کشی گاز کلیه متقاضیان اعم از جزئی و عمده در حد صلاحیت ، طبق مبحث هفدهم و تهیه مصالح با کیفیت مرغوب و استاندارد ( در صورتیکه در قرارداد تهیه مصالح به عهده مجری باشد ) و چنانچه تهیه مصالح با متقاضی باشد مسؤلیت تأیید کیفیت مصالح مصرفی کماکان به عهده مجری است .
- ۶) آزمایش لوله کشی گاز با فشار ۱۰ پوند بر اینچ مربع برای مدت ۲۴ ساعت مطابق با بند ۱۷-۵-۲ مبحث هفدهم و اعلام به ناظر جهت بازدید و بازرسی کار و گرفتن تأییدیه ناظر.
- ۷) نصب کنتور و رگولاتور و سایر تجهیزات پس از اعلام پایان لوله کشی و تأیید آن از سوی سازمان استان و مراحل اشتراک پذیری توسط مجری یا پیمانکار تحت پوشش شرکت گاز استان اجرا می گردد.
- ۸) تحویل یک نسخه از راهنمای ایمنی (پیوست یک مبحث هفدهم مقررات ملی ساختمان) به متقاضی یا نمایندگان آنها ، پس از اتمام لوله کشی گاز .
- تبصره (۱) : مجری لوله کشی گاز حق هیچگونه دخالت یا دستکاری یا جابجایی تأسیسات انحصاری شرکت گاز اعم از انشعاب گاز، علمک ، کنتور و رگولاتور را بدون هماهنگی با شرکت گاز و همچنین حق واگذاری کار به عوامل غیر را ندارد .
- تبصره (۲) : بعد از اتمام لوله کشی گاز و تهیه نقشه های «چون اجرا» و تأیید ناظر و اعلام پایان کار به دفتر گاز سازمان استان و نهایتاً اعلام به شرکت گاز ، مجری حق هیچگونه تغییر یا توسعه گاز، بدون هماهنگی با سازمان استان را ندارد.

#### ج) مهندس ناظر

- ۱) بررسی و اطمینان از داشتن پروانه اشتغال به کار مجری حقوقی، مجوز دفتر مهندسی مجری حقیقی یا پروانه کسب مجری تجربی متناسب با کار ارائه شده و همچنین بررسی پروانه مهارت فنی عوامل اجرایی ( لوله کش و نصاب ) مجری.

۲) بررسی و تأیید طراحی نقشه‌های لوله‌کشی گاز و محل استقرار وسایل گازسوز طبق چیدمان مبلمان.  
۳) کنترل و تأیید مشخصات فنی مصالح، تجهیزات مورد نیاز لوله‌کشی گاز و وسایل و دستگاه‌های گازسوز (اعم از تجهیزات موتورخانه - بخاری - آبگرمکن - سونا - شومینه - پکیج و ...) خریداری شده بر اساس مبحث هفدهم.

۴) کنترل و راهنمایی مسیر اجرای لوله‌کشی گاز و نظارت بر نحوه اجرا، با رعایت مشخصات فنی و آزمایش نهایی کار اجراشده توسط مجری، تأیید نهایی کار و کنترل فهرست‌های مربوطه و تکمیل شناسنامه فنی و ملکی ساختمان.

۵) بررسی و کنترل قطر و نحوه اجرا و محل مناسب دودکش‌های وسایل گازسوز و رعایت استانداردهای مربوط به آن.

۶) نظارت بر نصب وسایل گازسوز در صورتیکه متقاضی حداکثر ظرف مدت یکماه پس از نصب کنتور و برقراری جریان گاز، وسایل مزبور را تهیه و از طریق دفتر گاز سازمان استان به ناظر جهت نظارت بر نصب آنها اعلام نماید در غیر این صورت از تعهد ناظر خارج است.

۷) گزارش تخلفات انجام شده توسط مجری و متقاضی در حین انجام ویا پس از اتمام کار.

#### ج) متقاضی

۱) انتخاب مجری لوله‌کشی گاز از آخرین لیست اعلام شده در دفتر گاز سازمان استان.

۲) انعقاد قرارداد با مجری لوله‌کشی گاز و پرداخت هزینه مربوطه طبق کاربرگ شماره ۳.

۳) انعقاد قرارداد نظارت بر لوله‌کشی گاز با ناظر طبق کاربرگ شماره ۴ و پرداخت هزینه نظارت به سازمان استان طبق کاربرگ شماره ۱.

۴) تهیه و تحویل مصالح گازرسانی استاندارد و مرغوب به مجری (در صورتیکه با مجری قرارداد بدون تهیه مصالح منعقد نموده باشد).

۵) پرداخت حق اشتراک و بهای کنتور و رگولاتور و سایر ملحقات انشعاب گاز.

۶) رعایت راهنمای ایمنی استفاده از وسایل گازسوز طبق پیوست شماره یک مبحث هفدهم یا سایر مقرراتی که بعداً در این خصوص اعلام گردد.

تبصره: در ساختمانهای چند واحدی، نماینده مالکین موظف می‌باشد به تعداد واحدها، راهنمای ایمنی را تکثیر و تحویل مالکین واحدها بدهند.

#### ماده ۳- شرایط عمومی احراز صلاحیت مجری

کلیه عملیات اجرایی لوله‌کشی گاز در محدوده مبحث هفدهم باید منحصراً به وسیله مجری حقیقی دارای مجوز دفتر مهندسی و مجری حقوقی دارای پروانه اشتغال از وزارت مسکن و شهرسازی و یا مجری تجربی دارای پروانه کسب از اتحادیه یا مراجع ذی ربط در هر استان، انجام می‌گیرد.

۱) مجری می‌تواند در محدوده استان محل دریافت پروانه فعالیت نماید و در صورت درخواست فعالیت در استان دیگر باید موضوع را به آگاهی سازمان هر دو استان برساند.



۲) کلیه عوامل اجرایی مجری باید دارای پروانه مهارت فنی از ادارد کل آموزش فنی و حرفه ای استان باشند و مجری حق به کارگیری عوامل اجرایی بدون پروانه مهارت فنی را ندارد .

۳) مرجع رسیدگی به تخلفات مجری حقیقی و حقوقی ، شورای انتظامی سازمان استان و مرجع رسیدگی به تخلفات مجریان تجربی، هیأت رسیدگی به تخلفات صنفی وابسته به وزارت بازرگانی می باشد.

۴) تهیه نقشه تا ظرفیت کنتور G40 می تواند بعدده مجری تجربی باشد و بالاتر از آن فقط اشخاصی می توانند نسبت به طراحی و محاسبه اقدام نمایند که دارای پروانه اشتغال به کار از وزارت مسکن و شهرسازی می باشند.

مجریان از لحاظ صلاحیت فنی طبق جدول شماره ۱ به شرح زیر تقسیم بندی می شوند :

جدول شماره ۱ - حدود صلاحیت مجریان لوله کشی گاز

تجربی			حقوقی		حقیقی		مجری
۲۰ سال	۸ سال	۳ سال	۵ سال	۳ سال	۸ سال	۳ سال	حداقل سابقه کار مفید مجری
-----			کاردان تأسیسات مکانیکی و مرتبط ۳	مهندس تأسیسات مکانیکی و مرتبط ۳	مهندس تأسیسات مکانیکی و مرتبط ۳		حداقل پایه پروانه اشتغال به کار مهندسی یا کاردانی
G100 تا	G65 تا	G40 تا	G100 تا		G100 تا	G65 تا	حداکثر حدود صلاحیت مجری بر حسب ظرفیت کنتور

تبصره ۱: شرکتهایی که قبلاً با پروانه اشتغال به کار موقت از سازمان مسکن و شهرسازی استان مشغول فعالیت بوده اند چنانچه نتوانند خود را با شرایط مجری حقوقی تطبیق دهند همانند مجری تجربی تعیین صلاحیت و رتبه بندی خواهند شد.

تبصره ۲: شرکتهایی که در جایی به جز اداره ثبت شرکتها و مالکیت صنعتی به ثبت رسیده باشند می بایست خود را با شرایط مجری حقیقی یا حقوقی تطبیق نمایند.

ماده ۴- طبقه بندی صلاحیت مهندسین ناظر گاز به شرح جدول شماره ۲ می باشد .

جدول شماره ۲: حدود صلاحیت مهندسان ناظر لوله کشی گاز ساختمان

حدود صلاحیت در گروه های ساختمانی			پایه پروانه اشتغال	ردیف
نظارت بر اجرای کار و بازرسی	بررسی و تأیید طرح و محاسبات	طراحی، محاسبه و تهیه نقشه		
G65 تا	G65 تا	G65 تا	پایه ۳	۱
G100 تا	G100 تا	G100 تا	حداقل پایه ۲	۲

تبصره (۱) در صورتی که مهندس تأسیسات مکانیکی ساختمان به تعداد کافی و در پایه های مورد نیاز موجود نباشد، می توان به پیشنهاد سازمان استان و با تأیید هیأت چهار نفره با رعایت تبصره ۲ ماده ۱۲ آئین نامه اجرایی قانون از مهندسان یک پایه پائین تر، مهندسان « رشته های مرتبط » یا رشته های دیگر، یا از کاردانه های رشته تأسیسات مکانیکی دارای پروانه اشتغال به ترتیب اولویت پس از گذراندن دوره های آموزشی لازم و اخذ صلاحیت به عنوان ناظر استفاده نمود.

### ماده ۵ - شیوه ارائه خدمات طراحی، نظارت و اجرای لوله کشی گاز

۱- لیست مجریان حقیقی و حقوقی دارای مجوز دفتر مهندسی و پروانه اشتغال، توسط وزارت مسکن و شهرسازی و لیست مجریان تجربی دارای پروانه کسب توسط اتحادیه و یا مراجع ذیربط به دفتر گاز سازمان استان ارسال میگردد.

۲- متقاضی با مراجعه به دفتر گاز سازمان استان طبق کاربرگ شماره ۱ درخواست اشتراک گاز می نماید و در صورت امکان واگذاری انشعاب مراتب به ایشان اعلام شده تا از میان آخرین فهرست، مجریان واجد شرایط در دفتر گاز سازمان استان، مجری مورد نظر را انتخاب و طبق کاربرگ شماره ۳ با وی قرارداد منعقد نماید.

۳- متقاضی قرارداد نظارت را طبق کاربرگ شماره ۴ در دفتر گاز استان امضاء و حق الزحمه نظارت را طبق بند ۳ کاربرگ شماره ۱ تعرفه مصوب به حساب مربوطه واریز می نماید.

۴- مجری پس از عقد قرارداد با متقاضی و قبل از شروع به کار، شروع عملیات لوله کشی گاز را طبق کاربرگ شماره ۳ از طریق دفتر گاز سازمان به اطلاع ناظر می رساند.

۵- مجری نسبت به تهیه طرح و محاسبات مربوطه اقدام و یک نسخه را جهت بررسی و تأیید به ناظر تحویل می دهد.

۶- ناظر هنگام شروع کار از محل بازدید و مسیر لوله کشی گاز، دودکشها، مصالح و وسایل و تجهیزات مصرفی حمل شده به پای کار را کنترل و صلاحیت مجری لوله کشی گاز را بررسی و در صورت تأیید دستور به ادامه کار میدهد. نظرات ناظر در این خصوص برای مجری لازم الاجرا است.

۷- در پایان کار، ناظر از کار اجرا شده بازدید نموده و ضمن کنترل لوله کشی اجرا شده و صورت برداری از اشکالات، موارد را جهت برطرف نمودن به مجری ابلاغ می نماید.

تبصره: ناظر موظف است انجام نظارت را در طی ساعات روز برنامه ریزی نموده و سازمان استان به منظور حفظ کیفیت اجرای کار نظارت، حداکثر تعداد نظارت در ماه برای هر ناظر را تعیین و اعلام می نماید. (با توجه به اینکه هر ناظر حداقل در سه مرحله باید از هر کار بازدید نماید)

۸- ناظر پس از کنترل و تأیید رفع نواقص و اشکالات، باید سیستم لوله کشی گاز را مورد آزمایش های لازم قرارداده، در صورت اجرای صحیح، صحت انجام کار را مطابق کاربرگ شماره ۲ تأیید نماید.

تبصره: گزارش تأییدیه باید بیانگر رعایت مفاد مبحث هفدهم و اطلاعات لازم دیگر (از جمله نوع مصرف، میزان مصرف، تعداد واحدهای مسکونی مشترک و ..... ) به شرح مندرج در پیوست شش مبحث هفدهم و کاربرگ شماره ۸ باشد.

۹- پس از تأیید اجرای کار توسط ناظر یک نسخه از نقشه «چون اجرا» و گواهی تأیید انجام کار به دفتر گاز سازمان استان تحویل میگردد تا پایان کار به شرکت گاز طبق کاربرگ شماره ۵ اعلام گردد.

۱۰- متقاضی باید گواهی شروع و اتمام اجرای عملیات گازرسانی توسط مجری دارای صلاحیت را به منظور وصل انشعاب به شرکت گاز ارائه نماید (یک نسخه از کاربرگ های شماره ۲ و ۵)

۱۱- پس از اعلام پایان کار از طریق دفتر گاز سازمان، کنتور و رگولاتور و سایر تجهیزات انشعاب گاز به وسیله مجری یا شرکتهای تحت پوشش شرکت گاز نصب شده و با حضور نمایندگان شرکت گاز، جریان گاز برقرار می گردد.

### ماده ۶ - نقشه اجرایی لوله کشی گاز

نقشه اجرایی ارائه شده به وسیله مجری یا طراح باید حداقل مطابق مشخصات بند ۱۷-۱۳-۱ مبحث هفدهم باشد که عیناً به شرح زیر تکرار می گردد:

الف) نقشه لوله کشی گاز در پلان محوطه و طبقاتی که در آنها لوله کشی گاز انجام خواهد شد (اعم از زیرزمین، همکف یا طبقات بالاتر) به اضافه محل قرارگیری دودکش ها با ذکر مشخصات آن (از جمله ارتفاع، قطر، جنس و نوع دودکش)

ب) نقشه ایزومتری با ذکر طول و قطر لوله ها بر روی آن.

پ) زیربنا یا فضای مفید ساختمان به مترمربع و مقدار مصرف گاز هریک از وسایل گاز سوزی که به این سیستم لوله کشی متصل می شود و یا در آینده متصل خواهد شد (برحسب مترمکعب گاز، یا کیلوکالری در ساعت و جمع کل مصرف گاز ساختمان برحسب مترمکعب در ساعت).

ت) فهرست اجناس مصرفی با ذکر استانداردهای مربوطه و مقدار آن (مطابق با جدول نمونه پیوست پنج مبحث هفدهم مقررات ملی ساختمان) که باید در سمت راست قسمت پایین نقشه آورده شود.

ث) مقیاس نقشه ها نباید از (۱:۱۰۰) کوچکتر باشد.

ماده ۷- مدارک مورد نیاز جهت صدور و تمدید «مجوز دفتر مهندسی» مجری حقیقی، « پروانه اشتغال به کار» مجری حقوقی و «پروانه کسب» مجری تجربی لوله کشی گاز

۱-۷- مجری حقیقی لوله کشی گاز

- درخواست کتبی به دفتر گاز سازمان استان

- ارائه کارت عضویت در سازمان استان

- اصل و تصویر مدرک تحصیلی و پروانه اشتغال مهندسی رشته تاسیسات مکانیکی یا مرتبط و ارائه گواهی قبولی دوره آموزشی مبحث هفدهم (حداقل یک نفر از اعضای دفتر مهندسی)

- تکمیل تعهدنامه مطابق با کاربرگ شماره (۳)

- ارائه هرگونه سوابق کاری مرتبط

### ۲-۷- مجری حقوقی لوله کشی گاز

- درخواست کتبی به دفتر گاز سازمان استان

- اصل و تصویر اساننامه شرکت که طبق آن ، لوله کشی گاز یا تاسیسات حرارتی و برودتی ساختمان جزء فعالیت‌های اصلی شرکت باشد.

- اصل و تصویر روزنامه رسمی ثبت شرکت و آخرین تغییرات آن

- ارائه کارت عضویت در سازمان استان یا کانون کاردانهای فنی ساختمان استان

- اصل و تصویر مدرک تحصیلی و پروانه اشتغال مهندسی یا کاردانی رشته تاسیسات مکانیکی یا مرتبط و

ارائه گواهی قبولی دوره آموزشی مبحث هفدهم (حداقل دو نفر از اعضای هیأت مدیره شرکت)

- اصل و تصویر شناسنامه مدیر عامل شرکت همراه با یک قطعه عکس ۳×۴

- تکمیل تعهدنامه مطابق با کاربرگ شماره (۳)

- ارائه هرگونه سوابق کاری مرتبط

### ۳-۷- مجریان تجربی لوله کشی گاز

- اصل و تصویر گواهی پایان دوره مبحث هفدهم و پروانه مهارت فنی لوله کشی گاز و نصب وسایل گاز سوز

- تکمیل تعهدنامه مطابق با کاربرگ شماره (۳).

- مدارک سابقه کار مفید موضوع جدول شماره (۱).

- سایر مدارکی که مرجع صدور پروانه کسب اعلام خواهد نمود.

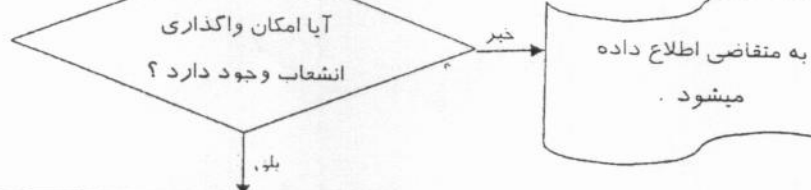
ماده ۸- وزارت مسکن و شهرسازی پس از دریافت و بررسی و کنترل مدارک اشخاص حقیقی و حقوقی موضوع بند ۷-۱ و ۷-۲ این شیوه نامه نسبت به صدور پروانه اشتغال برای مجری حقیقی و حقوقی اقدام خواهد نمود مدت اعتبار پروانه فوق ۳ سال خواهد بود و پس از آن می باید مجری نسبت به تمدید پروانه فوق اقدام نماید.

ماده ۹- اتحادیه و یا سایر مراجع صدور پروانه کسب پس از دریافت و بررسی و کنترل مدارک اشخاص حقیقی و حقوقی موضوع بند ۷-۳ این شیوه نامه نسبت به صدور جواز کسب برای مجری تجربی بر اساس مقررات خود و جدول شماره (۱) این شیوه نامه اقدام نماید.

ماده ۱۰- هرگونه تغییر در مفاد شیوه نامه مشروط به اینکه مغایر با قانون نظام مهندسی و کنترل ساختمان، آئین نامه اجرایی و مبحث هفدهم مقررات ملی ساختمان نباشد ، با پیشنهاد سازمان استان و تأیید هیأت چهارنفره و با تصویب وزارت مسکن و شهرسازی قابل اجرا خواهد بود.

فلوجارت گردشکار شیوه ارائه خدمات طراحی، اجرا، نظارت و بازرسی سیستم لوله کشی گاز،  
برای ساختمانهای شمول مبحث ۱۷ مقررات ملی ساختمان در استان تهران

متقاضی با مراجعه به دفتر گاز سازمان نظام مهندسی ناحیه طبق کاربرگ شماره ۱ پیوست در خواست اشتراک گاز می نماید.



- ۱- متقاضی از بین مجریان واحد شرایط ( که اسامی آنها در دفتر گاز سازمان موجود است ) مجری دلخواه خود را انتخاب و پس از درج در کاربرگ شماره ۲. به دفتر گاز سازمان نظام مهندسی اعلام می نماید. قرارداد مجری و متقاضی طبق کاربرگ شماره ۳ انجام خواهد شد.
- ۲- متقاضی هزینه نظارت و بازرسی را طبق قرارداد به حساب سازمان واریز و فیش آنرا به دفتر گاز سازمان تحویل می دهد.
- ۳- دفتر گاز سازمان با توجه به دستورالعمل مصوب. مهندس ناظر را انتخاب و به متقاضی و مجری معرفی و کاربرگ شماره ۲ را تکمیل می نماید.
- ۴- طبق کاربرگ شماره ۴ و ۵ متقاضی با ناظر و دفتر گاز سازمان نظام مهندسی قرارداد منعقد می نماید.

مجری با توجه به دستورالعمل مصوب و ضوابط قانونی مندرج در ماده ۱۷-۱-۴ مبحث ۱۷  
مقررات ملی ساختمان، کار لوله کشی را زیر نظر مهندس ناظر اجرا می نماید.

مهندس ناظر پس از بررسی، کنترل، آزمایش و تأیید کارهای اجرا شده توسط مجری پیوست کاربرگ شماره ۲ را تکمیل می نماید.

- ۱- متقاضی هزینه اشتراک و کنتور و سایر تجهیزات انشعاب گاز را به حساب اداره گاز واریز و فیش آنرا به امور مشترکین اداره گاز ارائه می نماید.
- ۲- اداره گاز، متقاضی را رسماً مشترک گاز نموده و کنتور و سایر تجهیزات مورد نیاز به وسیله شرکت های تحت پوشش یا مجری نصب می گردد. ( کاربرگ شماره ۶ )

با حضور نمایندگان اداره گاز و سازمان نظام مهندسی و مجری گاز مشترک وصل و گاز در  
سیستم برقرار می گردد. ( کاربرگ شماره ۶ )

کاربرگ شماره ۱

درخواست اشتراک گاز متقاضی و اعلام نظر سازمان نظام مهندسی ساختمان استان

ریاست محترم دفتر گاز منطقه ..... سازمان نظام مهندسی ساختمان استان.....

باسلام:

اینجانب فرزند ..... به شماره شناسنامه ..... صادره از

تقاضای اشتراک و استفاده از گاز طبیعی برای گرمایش / مصرف دستگاههای ساختمانی. به آدرس و مشخصات زیر را دارم. لذا خواهشمند است مراتب بررسی و نتیجه را به اینجانب ابلاغ فرمایند.

با تشکر:

نام و نام خانوادگی:

تاریخ: امضاء:

نظریه دفتر گاز منطقه ..... سازمان نظام مهندسی ساختمان استان.....

تاریخ تشکیل پرونده:

شماره پرونده:

۱- به خاطر عدم وجود امکانات گازرسانی / نقص پرونده امکان اشتراک پذیری وجود ندارد.

۲- آقای مهندس ..... با شماره نظام مهندسی ..... با توجه به اعلام شرکت گاز طی نامه شماره ..... مورخ ..... مبنی بر امکان واگذاری انشعاب گاز در منطقه ..... لطفاً براساس مبحث ۱۷ مقررات ملی ساختمان، نسبت به نظارت بر نحوه اجرای سیستم لوله کشی داخلی گاز ساختمان آقای / خانم ..... متقاضی اشتراک گاز ساختمان فوق الذکر اقدام و در خاتمه کار، پس از تست و بازرسی، در صورت تأیید، مراتب جهت واگذاری اشتراک و برقراری گاز طبیعی با فشار  $1/4 \text{ PSI}$  برای گرمایش / مصرف دستگاههای ساختمان فوق، به این دفتر اعلام گردد.

۳- آقای / خانم ..... متقاضی انشعاب گاز در منطقه ..... بابت حق نظارت و بازرسی لوله کشی گاز داخلی ساختمان مورد تقاضا مبلغ ..... ریال به حساب شماره ..... نزد بانک ..... شعبه ..... (کد.....) واریز و فیش مربوطه را تحویل نمائید.

مهر و امضاء متصدی تشکیل پرونده در اداره دفتر ..... گاز منطقه سازمان نظام مهندسی

تاریخ صدور

## کاربرگ شماره ۲

### پرونده نظارت و تأییدیه سیستم لوله کشی گاز در دفتر گاز سازمانهای نظام مهندسی

تاریخ تشکیل پرونده :

شماره پرونده :

آقای / خانم ..... متقاضی انشعاب گاز در منطقه .....  
برای گرمایش / مصرف دستگاههای ساختمان ایشان که طبق فرم شماره یک ( که تصویر آن به پیوست می باشد ) واگذاری انشعاب گاز در منطقه مزبور از سوی شرکت گاز بلامانع اعلام گردیده است . مبلغ ..... ریال طی فیش شماره .....  
بابت هزینه های نظارت و بازرسی سیستم لوله کشی گاز ساختمان موصوف . به حساب سازمان نظام مهندسی ساختمان استان تهران ، نزد بانک ..... شعبه ..... ( کد ..... ) واریز و اصل فیش را به این دفتر تحویل نمایند .  
ضمناً نظارت بر اجرای سیستم لوله کشی ساختمان ایشان . به عهده آقای مهندس ..... به شماره .....  
پروانه اشتغال ..... می باشد که مشخصات و تعهدات ایشان در جدول ذیل ذکر شده است .

مهر و امضاء متصدی تشکیل پرونده در دفتر گاز سازمان

تاریخ

### مشخصات مجری لوله کشی گاز منتخب متقاضی

- ۱- اسم مجری :
- ۲- شماره پروانه اشتغال به کار یا شماره پروانه کسب :
- ۳- تاریخ اعتبار پروانه اشتغال به کار یا پروانه کسب :
- ۴- نام و نام خانوادگی مجری :
- ۵- آدرس مجری :
- ۶- شماره تلفن ثابت مجری :
- ۷- شماره تلفن همراه مجری :

### مشخصات مهندس ناظر منتخب دفتر گاز سازمان

- ۱- نام و نام خانوادگی :
  - ۲- شماره پروانه اشتغال بکار :
  - ۳- شماره تلفن ثابت :
- شماره تلفن همراه :

### نظریه مهندس ناظر :

کنترل طراحی و نظارت بر اجرای سیستم لوله کشی گاز و کنترل دود کش های ساختمان فوق و همچنین نظارت بر رعایت کلیه استانداردها و موازین فنی و ایمنی در لوله کشی ساختمان فوق الذکر ، توسط اینجانب انجام شده و در نوبت با فشار ۱۰ PSI به مدت ۲۴ ساعت تحت تست و سیستم لوله کشی در ساعت ..... روز ..... مورخه .....  
ساختمان فوق تأیید میگردد .

مهر و امضاء مهندس ناظر

## کار برگ شماره ۳

### قرارداد طراحی و اجرای سیستم لوله کشی گاز داخلی ساختمان

این قرارداد در تاریخ ..... فی مابین آقای/ خانم ..... فرزند ..... و شکارذ شناسنامه ..... (مالک / نماینده رسمی مالک - منقاصی) پلاک ثبتی ..... واقع در ..... از یک طرف که در این قرارداد کارفرما نامیده میشود آقای ..... به شماره شناسنامه ..... مدیر عامل شرکت ..... به شماره ثبت ..... و به نشانی ..... تلفن ..... که در این قرارداد مجری نامیده میشود از طرف دیگر بسترخ ربر معقد می گردد و برای طرفین لازم الاجرا می باشد.

#### ۱- موضوع قرارداد :

طراحی، تهیه نقشه های اجرایی و چون ساخت کامپیوتری (پلان و ایزومتریک)، تهیه و حمل مصالح استاندارد مورد نیاز و اجرای سیستم لوله کشی گاز داخلی ساختمان، مطابق با مبحث ۱۷ مقررات ملی ساختمان و همچنین نصب کنتور گاز.

#### ۲- مبلغ قرارداد :

مبلغ قرارداد با مصالح □ و بدون مصالح □ حدوداً ..... ریال می باشد. که براساس قیمت های واحد مصوب واحد مصوب اتحادیه صنفی لوله کش های گاز (به پیوست می باشد) و مترائ تخمینی محاسبه شده است و مبلغ قطعی در خاتمه کار و مشخص شدن مترائ دقیق کار تعیین و مبنای تسویه حساب خواهد شد.

#### ۳- تعهدات کارفرما :

- کارفرما متعهد می باشد ۸۰٪ مبلغ قرارداد را با توجه به پیشرفت کار تا خاتمه کار طی چند مرحله پرداخت نماید و ۲۰٪ بقیه را پس از خاتمه کار و مشخص شدن مترائ کار اجرا شده و همچنین تأیید کار توسط مهندس ناظر و هنگام نصب کنتور پرداخت و با مجری تسویه حساب نماید.
- کارفرما متعهد می باشد به ازاء هر هفته تأخیر در پرداخت ها، مبلغ ..... ریال به عنوان جبران خسارت، به مجری پرداخت نماید.
- کارفرما متعهد می باشد بعد از تحویل سیستم لوله کشی گاز و برقراری گاز ساختمان، برای تبدیل و نصب وسایل گاز سوز از مجریان واجد شرایط استفاده نماید. لیکن چنانچه به لحاظ نصب غلط وسایل گاز سوز، اتفاق ناگواری رخ دهد، شخصاً مسئول خواهد بود.
- کارفرما متعهد می باشد تا زمانیکه از وجود دودکش با کلاهک مناسب و باز بودن مسیر آن مطمئن نشده است، از آن وسیله گاز سوز استفاده ننماید. و گرنه در صورت بروز هرگونه حادثه ای، شخصاً مسئول می باشد.
- کارفرما متعهد می باشد پس از خاتمه و تحویل لوله کشی گاز، هیچگونه تغییر و دستکاری یا توسعه غیر مجاز در سیستم لوله کشی گاز ندهد و در صورتیکه نیاز به تغییر در سیستم لوله کشی گاز باشد، پس از طی مراحل قانونی و اخذ مجوزهای لازم از اداره گاز و دفتر گاز سازمان با نظارت مهندس ناظر، از طریق مجریان واجد شرایط اقدام به تغییر و یا توسعه لوله کشی گاز نماید.
- کارفرما متعهد است، مسائل ایمنی را که طبق این قرارداد متعهد به رعایت آن شده و سایر تعهدات مسائل ایمنی طبق مبحث ۱۷ مقررات ملی ساختمان را که متعهد به رعایت آن می باشد و در اینجا به آنها اشاره نشده است به سایر مالکین تفهیم نماید و یک نسخه از راهنمای ایمنی (پیوست یک مبحث ۱۷ مقررات ملی ساختمان) را تحویل هر کدام از مالکین واحدها نماید.



#### ۴- تعهدات مجری :

- مجری تعهد می نماید، ضمن رعایت کامل معاد مبحث ۱۷ مقررات ملی ساختمان، نسبت به طراحی، تهیه نقشه های اجرایی و جوس ساخت کامپیوتری (پلان و ایزومتریک) و همچنین تهیه مصالح استاندارد و اجرای سیستم لوله کشی گاز داخلی ساختمان مورد قرار داد و همچنین نصب کنتور گاز (زیر نظر مهندس ناظر منتخب دفتر گاز سازمان) اقدام نماید.
- نظارت بر کار لوله کشی گاز به عهده آقای / خانم مهندس ..... دارای پروانه اشتغال بکار شماره .....
- مجری تعهد می نماید دستورات ایشان را تا پایان کار اجرا و تأییدیه سیستم لوله کشی را از ایشان دریافت و ارائه نماید.
- مجری تعهد می نماید، استاندارد و بازبودن دودکش ها را کنترل نموده و فضا هائی را که دارای دودکش مناسب نیستند از شبکه لوله کشی گاز حذف نماید. در غیر این صورت، هرگونه خطری از این بابت، متوجه مجری است و راهنمایی های مهندس ناظر رافع مسئولیت مجری نمی باشد.
- مجری موظف می باشد ایمن ترین و کوتاه ترین مسیر ممکن را برای لوله کشی گاز ملک فوق الذکر و طی یک پیش نقشه به نظر کارفرما برساند.
- مجری تعهد می نماید تمامی لوله و اتصالات و سایر وسایل مورد نیاز مطابق استاندارد خریداری و یا از مالک تحویل گرفته و پس از تأیید ناظر اجرا نماید.
- مجری تعهد می نماید از کارگرانی که کارت مهارت فنی در رشته ای که کار می کنند استفاده نماید.
- مجری موظف می باشد، پس از پایان کار، سیستم لوله کشی گاز را زیر ۱۰ Psi فشار به مدت ۲۴ ساعت تحت فشار قرار داده و سپس موضوع را جهت بازرسی به اطلاع مهندس ناظر برساند.
- مجری متعهد می باشد در خاتمه کار، به تعداد واحدهای ساختمان راهنمای ایمنی (پیوست یک مبحث ۱۷ مقررات ملی ساختمان) را تحویل کارفرما نموده و در رابطه با خطرات گاز و شیوه بهره برداری صحیح از سیستم لوله کشی گاز ساختمان ایشان را کاملاً راهنمایی نماید.
- مجری متعهد می باشد پس از تأیید سیستم لوله کشی گاز توسط مهندس ناظر دو نسخه نقشه چون اجرا کامپیوتری (پلان و ایزومتریک) و دو نسخه پایان کار لوله کشی گاز (طبق فرم شماره ۵) را جهت ارائه به دفتر گاز سازمان و مالک، تحویل متقاضی بدهد.
- مجری متعهد می باشد هیچگونه وجه اضافی تحت عناوین تهیه نقشه، بازرسی های نوبت دوم و یا بیشتر، ساخت محل کنتور، نصب کنتور و رگولاتور، اتصالات، حمل، برت مصالح، بست، درپوش، نقاشی لوله ها، سختی کار و غیره ... از کارفرما دریافت ننماید و در صورتیکه در نوبت اول کار ایشان تأیید نگردد، هزینه های مربوط به بازرسی های بعدی را شخصاً به سازمان پرداخت نماید.
- در صورتیکه در خاتمه کار به خاطر کم شدن متر از لوله و اتصالات مصرفی، مبلغ پیمان کاهش یابد، مجری متعهد می باشد، در خاتمه کار اضافه دریافتی را به کارفرما عودت داده و پس از نصب کنتور، موضوع را به اداره گاز ناحیه جهت نصب رگولاتور و برقراری انشعاب گاز اعلام نماید.

#### ۵- مدت قرارداد :

مدت توافق شده برای اجرای مفاد این قرارداد ..... روز. بشرح زیر می باشد :

- طراحی، تهیه نقشه های اجرایی (پلان و مسیر لوله کشی) ..... روز

- تهیه و حمل مصالح ..... روز

- اجرای کار ..... روز

- تهیه نقشه چون اجرای کامپیوتری (پلان و ایزومتریک) ..... روز

- تست و بازرسی توسط مهندس ناظر ..... روز

- نصب کنتور گاز زیر نظر مهندس ناظر ..... روز

در صورتیکه مجری نتواند طبق برنامه زمانبندی بشرح فوق، کار را تمام نماید، متعهد می باشد به ازاء هر روز تأخیر مبلغ ..... ریال به

عنوان ضروریان به کارفرما پرداخت نماید.

مهر و امضاء

نام و نام خانوادگی کارفرما

قرارداد بررسی طرح و نظارت بر اجرا و بازرسی لوله کشی گاز

دراجرای مواد ۱۷-۱-۳۵ و ۱۷-۱-۴-۱۲ مبحث هفدهم مقررات ملی ساختمان . این قرارداد در تاریخ ..... بین آقای خانم مهندس ..... با شماره پروانه اشتغال ..... در این قرارداد ناظر نامیده می شود از یک طرف و آقای خانم ..... متقاضی گاز برای ملک پلاک ثبتی شماره ..... به آدرس زیر که در این قرارداد کارفرما نامیده می شود از طرف دیگر . جهت نظارت بر لوله کشی گاز پلاک فوق منعقد می گردد .

**موضوع قرارداد و تعهدات دستگاه نظارت :** عبارت است کنترل و نظارت بر خدماتی که . مجری لوله کشی

گاز (طرف قرارداد کارفرما طبق کاربرگ شماره ۳ ) متعهد به اجرای آن می باشد ، از قبیل :

- ۱- بررسی و کنترل طرح و محاسبات لوله کشی گاز ارائه شده توسط مجری ( طبق پلان پشت صفحه و مشخصات زیر )
  - ۲- بررسی مصالح مصرفی از نظر کیفیت و استاندارد و مرعوبیت
  - ۳- نظارت بر اجرای سیستم لوله کشی گاز و در نهایت تست و تأیید کار و نظارت بر نصب وسایل گازسوز در صورتیکه مالک/ متقاضی انشعاب گاز حداکثر ظرف مدت یکماه بعد از وصل انشعاب گاز نسبت به تهیه آنها اقدام و به مهندس ناظر جهت نظارت و بازرسی اعلام نماید.
  - ۴- نظارت بر نصب کنتور و برقراری جریان گاز به نمایندگی از سازمان نظام مهندسی استان
- مبلغ حق الزحمه : مبلغ حق الزحمه باتوجه به تعرفه مصوب ..... ریال می باشد که طبق کاربرگ شماره ۱ از سوی متقاضی پرداخت شده است .

**مدت قرارداد :** با توجه به ماده ۵ قرارداد طراحی و اجرای سیستم لوله کشی گاز داخلی ساختمان طبق کاربرگ

شماره ۳ مدت توافق شده برای اجرای این قرارداد ..... روز می باشد که برای نظارت بر نصب وسایل گازسوز تا یکماه بعد قابل تمدید است.

تبصره : در صورتیکه تا دو برابر مدت قرارداد ، کار لوله کشی خاتمه نیابد . ناظر مسئولیتی در رابطه با این کار نخواهد داشت و جهت تجدید قرارداد . می بایستی کارفرما ۲۵٪ مبلغ قرارداد بشرح بالا را به حساب سازمان واریز و به دفتر گاز سازمان ارائه نماید و ناظر بعد از دو برابر مدت بیمان حداکثر پنجاه درصد پیمان را نیز متعهد به انجام وظیفه طبق مفاد این قرارداد خواهد داشت .

**تعهدات کارفرما :**

- ۱- اعلام پایان لوله کشی گاز داخلی و زمان تحت فشار قراردادن سیستم توسط مجری به مهندس ناظر
  - ۲- انجام تعهدات طبق قرارداد فی مابین با مجری طبق (کاربرگ شماره ۳ )
  - ۳- تعیبه و نصب دودکش های مورد لزوم . طبق نظر ناظر
  - ۴- ایجاد شرایط مناسب جهت نظارت بر کار مجری توسط ناظر
- تبصره : در صورتی که کارفرما . مجری را تغییر دهد و ناظر مجبور شود مجدداً مجری جدید را توجیه نماید . در این صورت کارفرما متعهد می باشد ۲۵٪ مبلغ قرارداد بشرح بالا را به حساب سازمان واریز نماید و فیش آنرا تحویل دفتر گاز سازمان بدهد .

مساحت کل ساختمان	تعداد واحد	تعداد طبقات	زیربنای مفید	ظرفیت کنتور پیشنهادی
کروکی و آدرس محل :		شمال ↑	امضاء کارفرما :	
			مهر و امضاء مجری :	
			مهر و امضاء مهندس ناظر :	

کاربرگ شماره ۵

شماره:   
 تاریخ:

ریاست محترم اداره کار ناحیه

باسلام:

بدین وسیله اعلام می گردد که لوله کشی روکار / توکار گاز ساختمان آقای / خانم  
 فرزند ..... به شماره شناسنامه ..... صادره از ..... پلاک ثبتی شماره  
 ..... به آدرس: .....  
 توسط آقای ..... به شماره شناسنامه ..... مدیر عامل شرکت .....  
 به شماره ثبت ..... به نشانی .....  
 زیر نظر مهندس ناظر پروژه آقای / خانم مهندس ..... دارای پروانه اشتغال بکار  
 شماره ..... احرا گردیده و پس از پایان کار در روز ..... مورخ .....  
 توسط مهندس ناظر پروژه ، تست و بازرسی و تأیید شده است .

کاربری ساختمان :	شماره تلفن :	کد آدرس :
مساحت زیربنا مفید:	شمال ↑	
تعداد واحد :		
تعداد طبقات :		
نوع سیستم گرمایشی :		
تعداد دستگاه :		
مصرف گاز دستگاهها :		
مصرف گاز کل ساختمان :		
ظرفیت کنتور پیشنهادی :		

باتوجه به مراتب فوق و اعلام امکان واگذاری انشعاب گاز در منطقه طی نامه شماره ..... مورخ ..... آن اداره به  
 پیوست ، یک نسخه نقشه به انضمام فتوکپی کاربرگ تکمیل شده شماره ۲ ارسال میگردد .  
 خواهشمند است کنتور و سایر ادوات گازرسانی متقاضی مزبور ( به استثنای رگولاتور ) را به آقای ..... نماینده مجری  
 لوله کشی گاز ساختمان تحویل و نتیجه را به این دفتر جهت نظارت بر نصب کنتور اعلام نمایند .

نام و نام خانوادگی مالک / نماینده مالک - متقاضی	نام و نام خانوادگی مجری
تاریخ :	تاریخ :
محل امضاء یا اثر انگشت :	محل مهر و امضاء :
نام و نام خانوادگی مهندس ناظر پروژه	نام و نام خانوادگی رئیس دفتر نمایندگی گاز
تاریخ :	تاریخ :
محل مهر و امضاء :	محل مهر و امضاء :

**کار برگ شماره ۶**  
**گردشکار نصب کنتور و برقراری گاز ساختمان**

شماره :

تاریخ :

<p>ریاست محترم دفتر گاز سازمان نظام مهندسی ساختمان استان..... مستقر در.....</p> <p style="text-align: center;">عطف به نامه شماره مورخه</p> <p style="text-align: right;">باسلام :</p> <p>۱- آقای / خانم ..... به شماره شناسنامه ..... صادره از ..... متقاضی اشتراک گاز برای ..... لاک ثبت ..... شماره ..... به آدرس : ..... در مورخه ..... تحت اشتراک شماره ..... با این اداره عقد قرارداد نموده و حق اشتراک و بهای کنتور و رگولاتور و سایر تجهیزات انشعاب گاز را به مبلغ ..... ریال پرداخت نموده و مشترک قانونی این شرکت می باشد.</p> <p>۲- مجری تجهیزات گازرسانی با مشخصات زیر را در تاریخ ..... صحیح سالم دریافت نموده است . ظرفیت کنتور : شماره سریال کنتور : نام سازنده کنتور : رقم شماره انداز کنتور : سایر اقلام : ۱- ۲- ۳- ۴- ۵-</p> <p style="text-align: center;"><b>لذا خواهشمند است پس از نصب کنتور اعلام گردد تا نسبت برقراری جریان گاز متقاضی اقدام گردد .</b></p> <p style="text-align: right;">مهر و امضاء مجری :</p> <p style="text-align: left;">مهر و امضاء خدمات مشترکین ناحیه گاز</p>	<p>آقای / خانم مهندس ..... دارای پروانه اشتغال بکار شماره ..... لطفاً نسبت به نظارت بر نصب کنتور و برقراری جریان گاز مشترک فوق اقدام لازم معمول و نتیجه اعلام گردد .</p> <p style="text-align: center;">مهر و امضاء متصدی تشکیل پرونده در دفتر گاز سازمان تاریخ ارجاع :</p>
<p>ریاست محترم خدمات مشترکین اداره گاز ناحیه باسلام :</p> <p>بدین وسیله گواهی می شود که کنتور گاز به مشخصات فوق در مورخه است دستور فرمائید نسبت به برقراری جریان گاز مشترک اقدام نمایند .</p> <p style="text-align: right;">مهر و امضاء مهندس ناظر تاریخ :</p> <p style="text-align: left;">نام و نام خانوادگی و امضاء مشترک تاریخ :</p>	<p>شرکت گاز تهران بزرگ</p> <p>مهر و امضاء ریاست دفتر گاز سازمان تاریخ :</p> <p>امضاء نماینده شرکت گاز</p>
<p>ملاحظات :</p>	

بسمه تعالی

کاربرک شماره ۷

سال

لیست کنتورهای منصوبه در ماه

آدرس	نام و نام خانوادگی			ظرفیت کنتور	تاریخ نصب کنتور	تاریخ تأیید نظام مهندسی	کد آدرس	شماره نقشه / پرونده	دیف
	مهندس ناظر	مجری	متقاضی						

دفتر گاز سازمان

کاربرگ شماره ۸

نوع وسیله گاز سوز	تعداد	مصرف	جمع مصرف

زیربنای مفید (متر مربع)	مصرف کل (متر مکعب)	طولانی ترین مسیر (متر)	تعداد واحد	تعداد طبقات

۱- مسیر پیشنهادی مجری مورد تأیید است . با رعایت کامل مفاد مبحث هفده ، لوله کشی گاز اجرا شود.

۲- با توجه به اصلاحات به عمل آمده در پلان و راهنمایی های حضوری مجری و با رعایت کامل مفاد مبحث هفده اجرا شود.

امضاء و اثر انگشت کارفرما

مهر و امضاء مجری

مهر و امضاء مهندس ناظر